

การพัฒนาการป้องกันโรค ระบบส่งต่อข้ามพรมแดน และ โรงพยาบาลคูมิตร จังหวัดสระแก้ว



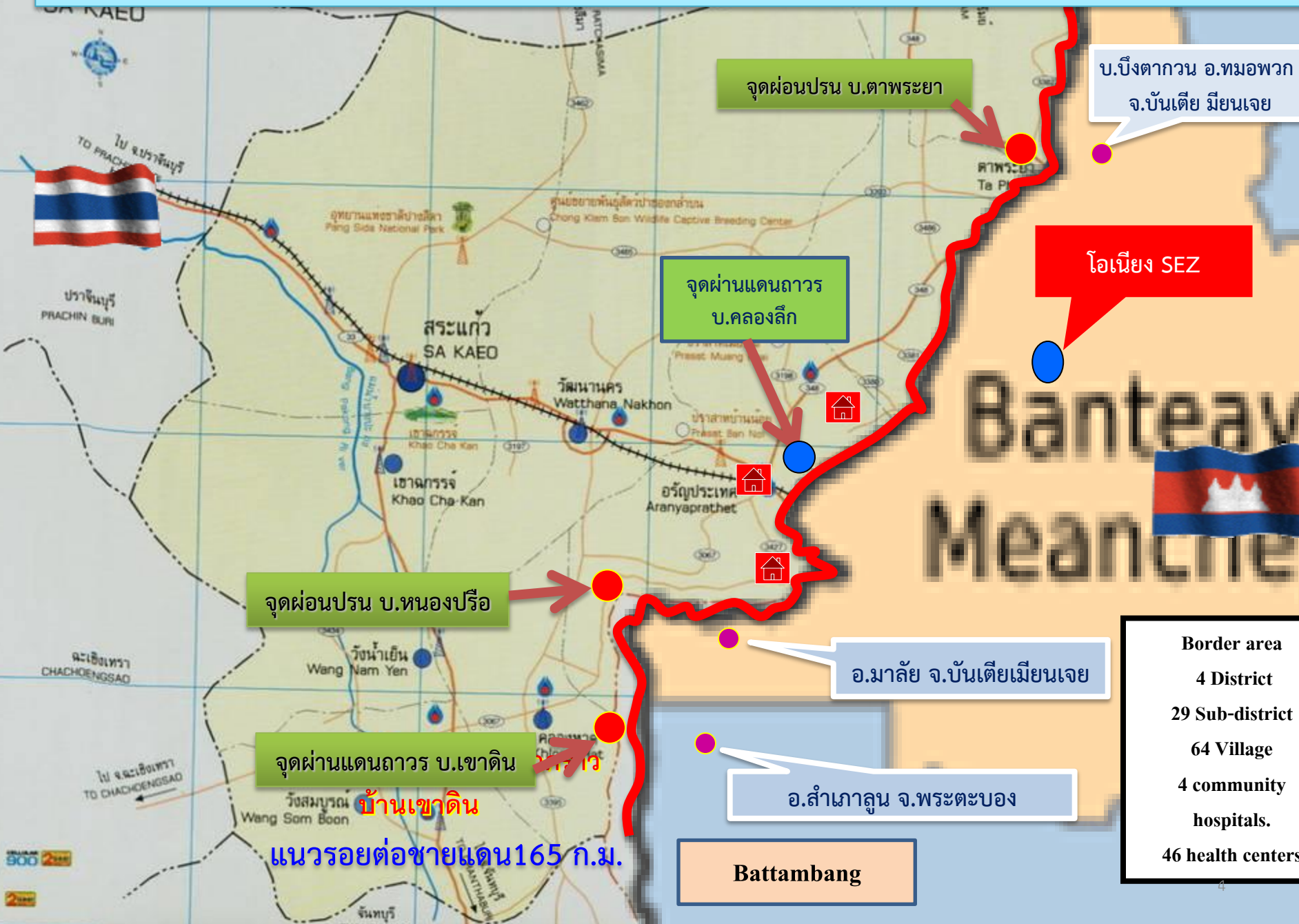
นายदारุง สำราญผล
นักวิชาการสาธารณสุขชำนาญการ
สำนักงานสาธารณสุขจังหวัดสระแก้ว

WELCOME TO SAKAEO

สำนักงานสาธารณสุข
จังหวัดสระแก้ว
๒๕๕๐

Sakraeo Public Health Office

แผนที่แสดงจุดผ่านแดนถาวร และจุดผ่อนปรน ในพื้นที่ชายแดนจังหวัดสระแก้ว



จุดผ่อนปรน บ.ตาพระยา

บ.บึงตากวน อ.ทมอพวก
จ.บันเตีย มียมเจย

โอเนียง SEZ

จุดผ่านแดนถาวร
บ.คลองลึก

จุดผ่อนปรน บ.หนองปรือ

อ.มัลลย์ จ.บันเตียเมียนเจย

จุดผ่านแดนถาวร บ.เขาดิน

อ.สำเภาลูน จ.พระตะบอง

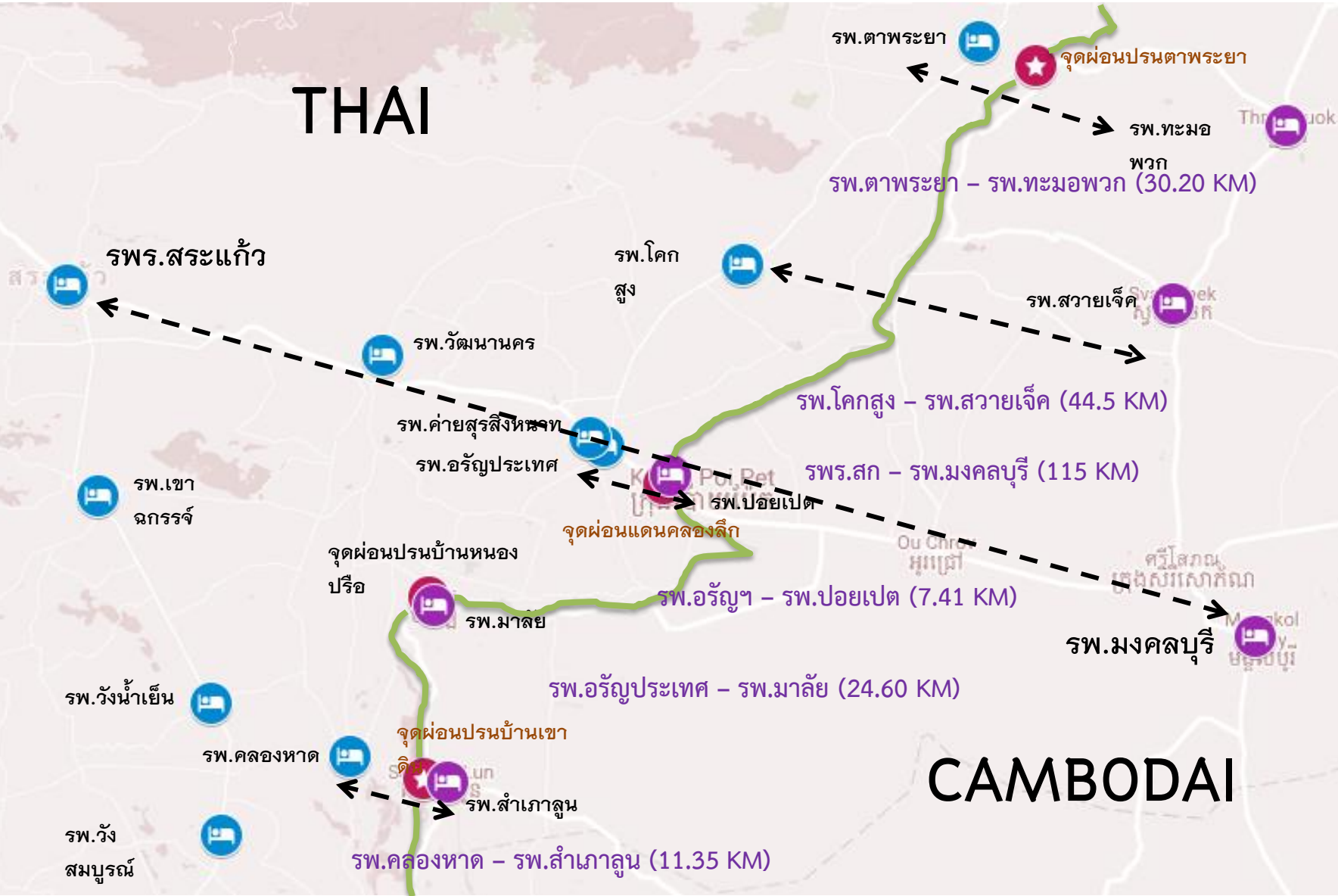
บ้านเขาดิน
แนวรอยต่อชายแดน 165 ก.ม.

Battambang

Border area
4 District
29 Sub-district
64 Village
4 community hospitals.
46 health centers



THAI



แผนที่โรงพยาบาลคู่ขนานไทย - กัมพูชา

สถานการณ์และสภาพปัญหาสุขภาพชายแดนที่สำคัญ

๑. ปัญหาโรคติดต่อ
๒. ปัญหาอนามัยแม่และเด็ก และอนามัยเจริญพันธุ์
๓. ข้อจำกัดของระบบการส่งต่อผู้ป่วยเพื่อการรักษาต่อระหว่างประเทศ
๔. การลักลอบนำเข้า- ส่งออก อาหาร ยา และผลิตภัณฑ์สุขภาพอื่นๆ
๕. ปัญหาการเข้าถึงระบบบริการสาธารณสุข
๖. การแบกรับภาระค่าใช้จ่ายของสถานบริการสาธารณสุข

แผนยุทธศาสตร์สุขภาพ 20 ปี จังหวัดสระแก้ว

ตำแหน่งพัฒนา

1. สร้างระบบสุขภาพที่เข้มแข็ง ทุกระดับร่วมเป็นเจ้าของ
2. พัฒนาสู่ต้นแบบการจัดการเมืองสาธารณสุขชายแดน
3. จัดการประชาชนให้มีสุขภาพ ทั้งตนเองทางสุขภาพได้
4. สร้างนวัตกรรมระบบสาธารณสุขแห่งอนาคต

พ.ศ. 2560 - 2579



เป้าหมายสูงสุด

1. ประชาชนสุขภาพดี
 - อายุคาดเฉลี่ยการมีสุขภาพดีไม่น้อยกว่า 72 ปี
 - อายุคาดเฉลี่ยแรกเกิดไม่น้อยกว่า 80 ปี
 - ดัชนีความสุข ร้อยละ 85
 - เฉลี่ยทุกมิติ ร้อยละ 80
2. ระบบสุขภาพจังหวัดสระแก้วมีความยั่งยืน

วิสัยทัศน์

“ต้นแบบการจัดการเมืองสาธารณสุขชายแดนของประเทศในระดับนานาชาติ ระบบสุขภาพเข้มแข็ง ประชาชน และภาคีเป็นเจ้าของ สู่เมืองแห่งสุขภาวะที่ยั่งยืน

พันธกิจ

1. จัดบริการสุขภาพอย่างมีคุณภาพ มาตรฐาน และเข้าถึง
2. พัฒนาให้ภาคีทุกภาคส่วน ร่วมเป็นเจ้าของ บนฐานปรัชญาเศรษฐกิจพอเพียง และธรรมาภิบาล
3. เสริมสร้างความเป็นเลิศในการจัดบริการสุขภาพ เชื่อมโยงจังหวัดชายแดน ประเทศเพื่อนบ้าน เขตเศรษฐกิจพิเศษ

จุดยืน

1. สร้างระบบสุขภาพ
2. ดูแลสุขภาพผู้สูงอายุ
3. แก้ไขปัญหาสุขภาพกลุ่มวัย
4. ยกระดับบริการทางการแพทย์
5. พัฒนาหน่วยบริการปฐมภูมิ
6. ป้องกันตอบโต้ภัยคุกคามสุขภาพ
7. สร้างความสุขของบุคลากร
8. องค์กรธรรมาภิบาล

เป้าประสงค์

1. การบริการมีคุณภาพ ประชาชนเชื่อมั่น และวางใจระบบบริการสุขภาพ
2. จัดบริการแพทย์แผนไทย ประสบความสำเร็จระดับประเทศ
3. เครือข่ายสุขภาพเข้มแข็ง ทุกภาคส่วนร่วมเป็นเจ้าของ
4. การสาธารณสุขชายแดน และพื้นที่เศรษฐกิจพิเศษได้มาตรฐานสากล
5. ระบบบริหารมีธรรมาภิบาลมั่นคงทางการเงินการคลัง
6. บุคลากรมีความสุข เพียงพอ และอยู่อย่างภาคภูมิใจ

Road map : แผนยุทธศาสตร์ด้านสุขภาพ จังหวัดสระแก้ว 20 ปี (พ.ศ. 2560 - 2579) (4 Phase)



กรอบยุทธศาสตร์สุขภาพ 20 ปี จังหวัดสระแก้ว ปีงบประมาณ 2561

- 18. โครงการพัฒนาระบบจัดการสุขภาพชายแดน และ SEZ
- 19. โครงการยกระดับบริการสุขภาพเพื่อรองรับเมืองสุขภาพชายแดน และ SEZ
- 20. โครงการพัฒนาระบบประกันสุขภาพชาวต่างชาติเพื่อรองรับอาเซียน
- 21. โครงการโครงการสร้างความตระหนักและเตรียมความพร้อมสำหรับโรคติดต่อและภัยสุขภาพตามแนวชายแดนไทย - กัมพูชา

- 1. โครงการเตรียมความพร้อมการให้บริการและบุคลากรเพื่อรองรับการจัดบริการแก่ผู้สูงอายุครบวงจร

- 2. โครงการประชารัฐร่วมใจดูแลผู้สูงอายุ



- 14. โครงการพัฒนาศักยภาพภาคีเครือข่ายผู้ตรวจสอบภายใน
- 15. โครงการพัฒนาศักยภาพเจ้าหน้าที่ตามกฎหมายที่อยู่ในความรับผิดชอบ
- 16. โครงการบริหารด้านการเงินการคลัง
- 17. โครงการพัฒนาคุณภาพข้อมูลสุขภาพและการแพทย์

- 3. โครงการตำบลพัฒนาการเด็กดี
- 4. โครงการชวนลูกเล่นตามรอยพระยุคลบาท
- 5. โครงการวัยเรียน วัยรุ่นสดใส วัยทำงานมีคุณภาพชีวิตดีปี 61

- 12. โครงการพัฒนาการบริหารจัดการและพัฒนาศักยภาพบุคลากร
- 13. โครงการองค์กรแห่งความสุข

- 6. โครงการพัฒนาหน่วยบริการปฐมภูมิ ทูตสุขภาพ ทตสุขภาพ
- 7. โครงการเสริมสร้างการมีส่วนร่วมและการเข้าถึงบริการสุขภาพของประชาชนในการจัดการสุขภาพ

- 11. โครงการยกระดับสถานบริการสุขภาพและผลิตภัณฑ์สมุนไพรโดยการมีส่วนร่วมของภาคีเครือข่าย

- 8. โครงการ Excellence Center
- 9. โครงการ พัฒนาโรงพยาบาลสะดวกสบาย (Convenience Service Hospital)

10. โครงการสาธารณสุขสระแก้ว 2 ภาษา (อังกฤษ กัมพูชา)

กิจกรรมการดำเนินงาน ปี ๒๕๖๐-๒๕๖๑

การดำเนินงาน ปี ๒๕๖๐



๑. ประชุมเชิงปฏิบัติการข้อตกลงความร่วมมือด้านสาธารณสุข และความ
ต้องการ พัฒนาระดับจังหวัดและอำเภอ

๒. ตรวจสอบและสำรวจความต้องการ
สนับสนุนวัสดุอุปกรณ์และครุภัณฑ์
ทางการแพทย์



๓. อบรมเจ้าหน้าที่กัมพูชาเรื่อง
“การใช้อุปกรณ์ในรถส่งต่อผู้ป่วย”



๔. ประชุมเพื่อศึกษาหาบริบทสภาพ ปัญหาการส่งต่อ

๕. ประชุมเชิงปฏิบัติการพัฒนาคุณภาพ บุคลากรตามแนวทางการดูแล ผู้ตั้งครรภ์แนวใหม่และการดูแล สุขภาพเด็ก (ANC&EPI)



๖. สนับสนุนวัสดุอุปกรณ์และ ครุภัณฑ์ทางการแพทย์ในรถส่งต่อ ผู้ป่วย



๗. สำรวจความครอบคลุมวัคซีนในพื้นที่
หมู่บ้านตะเข็บชายแดนคู่ขนานสระแก้ว

๘. ประชุมเชิงปฏิบัติการการพัฒนา
เครือข่ายการเฝ้าระวังโรคข้ามพรมแดน
ไทย-กัมพูชาและซุ่มแดนฯ ใช้หวัดนก



๑. การกำจัดโรคมาลาเรีย

- การประชุมเชิงปฏิบัติการเพื่อกำหนดหลักสูตรครู ก ด้านมาลาเรีย ไทย-กัมพูชา
- การอบรมครู ก
- การอบรมหลักสูตรอาสาสมัครมาลาเรีย
- ประชุมหารือความร่วมมือการดำเนินงานมาลาเรีย

๒. การตอบโต้ภาวะ ฉุกเฉินด้านสาธารณสุข

- การประชุมเชิงปฏิบัติการเพื่อพัฒนาระบบการเฝ้าระวังป้องกันควบคุมโรคอุบัติใหม่และอุบัติซ้ำ
- ประชุมคณะทำงานพัฒนาระบบเฝ้าระวังโรคติดต่อ
- ประชุมหารือความร่วมมือด้านการตอบโต้ภาวะฉุกเฉินด้านสาธารณสุข

๓. การส่งเสริม “สุขภาพหนึ่งเดียว”

- ซ้อมแผนและเตรียมความพร้อมรับภาวะฉุกเฉินด้านการแพทย์และสาธารณสุขกรณีเกิดโรคระบาด

๔. การพัฒนาระบบส่ง ต่อผู้ป่วย

- ประชุมทบทวนข้อตกลงระบบส่งต่อข้ามพรมแดนและ MOU
- การประชุมเชิงปฏิบัติการพัฒนาศูนย์ส่งต่อจังหวัดสระแก้ว-จังหวัดบันเตียเมียนเจย
- สนับสนุนวัสดุอุปกรณ์และครุภัณฑ์ทางการแพทย์
- ฝึกปฏิบัติการดูแลผู้ป่วยในห้องอุบัติเหตุฉุกเฉิน

๕. Sister Hospital

- การประชุมประสานงานความร่วมมือในการให้บริการด้านสุขภาพ
- ฝึกปฏิบัติการการพยาบาลผู้ป่วย
- สนับสนุนวัสดุอุปกรณ์และครุภัณฑ์ทางการแพทย์

ผลการดำเนินงาน



- ประชุมหารือความร่วมมือด้านการ
ตอบโต้ภาวะฉุกเฉินด้านสาธารณสุข
- วันที่ 24 เม.ย. 61
- ดำเนินงาน และงดกิจกรรมในเดือน
ก.ค. 61
- อนาคต เห็นควรให้มีการดำเนินงาน
TB ร่วมกัน





- การประชุมเชิงปฏิบัติการฝึกซ้อมแผนชายแดน เพื่อเตรียมความพร้อมรับมือภาวะฉุกเฉินด้าน การแพทย์และสาธารณสุขกรณีเกิดโรค : โรคพิษสุนัขบ้า
- วันที่ 24 - 25 พ.ค. 61
- มีการแลกเปลี่ยนแนวทางการดำเนินงานและเตรียมความพร้อมกรณีเกิดโรคพิษสุนัขบ้า



- การพัฒนาและลงนามใช้ระบบส่งต่อผู้ป่วยข้ามพรมแดนระหว่างประเทศ จังหวัดสระแก้วกับจังหวัดบันเตียเมียนเจย
- วันที่ 26 - 27 มิ.ย. 61
- มี MOD ระบบส่งต่อผู้ป่วยข้ามพรมแดนระหว่างประเทศ จังหวัดสระแก้วกับจังหวัดบันเตียเมียนเจย

สรุปผลการประชุมกลุ่ม

เรื่อง	ปัญหา/สถานการณ์	แผน / โครงการ / กิจกรรมควรดำเนินการ
<p>๑. แผนปฏิบัติการกำจัดโรคมาลาเรีย</p> <ul style="list-style-type: none"> - แร่งงานข้ามชาติ - การกระจายมุ้งและเปลนอน ไปยังประชากรในพื้นที่ - การศึกษาด้านสุขภาพเกี่ยวกับโรคมาลาเรียกับคนในพื้นที่ - การรายงานโรคมาลาเรียและอื่น ๆ 	<ul style="list-style-type: none"> - การค้นหายังไม่ครอบคลุมกลุ่มเสี่ยง - บางคนไม่นอนกลางมุ้ง หรือใช้ไม่ถูกต้อง - มีความรู้เรื่องมาลาเรียน้อย - ขาดการตามควบคุมกำกับในระดับอำเภอ 	<ol style="list-style-type: none"> ๑. ไทยและกัมพูชาควรค้นหาผู้ป่วยให้ครอบคลุมและให้การรักษา ๒. แจกจ่ายมุ้งและเปลนอน ให้กับประชาชนในพื้นที่ ๓. ให้ความรู้ประชาชนในพื้นที่เป้าหมาย ๔. การจัดทำรายงานแยกตามพื้นที่ ๕. แลกเปลี่ยนข้อมูลผ่าน E-Mail
<p>๒. การพัฒนาทรัพยากรมนุษย์</p> <ul style="list-style-type: none"> - การเสริมสร้างศักยภาพของบุคลากรผู้ให้บริการและอาสาสมัคร 		<ol style="list-style-type: none"> ๑. การฝึกอบรมเชิงปฏิบัติการเกี่ยวกับโรคมาลาเรีย ๒. การฝึกอบรมการตรวจด้วยกล้องจุลทรรศน์ ๓. การฝึกอบรมความช่วยเหลือเบื้องต้นสำหรับเจ้าหน้าที่พยาบาล ๔. การฝึกอบรมอาสาสมัครมาลาเรีย ๕. การฝึกอบรมหลักสูตรระยะสั้นเกี่ยวกับ .. <p>NCD</p>

เรื่อง	ปัญหา/สถานการณ์	แผน / โครงการ / กิจกรรมควรดำเนินการ
๓. การพัฒนาระบบบริการสุขภาพ - อุปกรณ์ทางการแพทย์ใน โรงพยาบาลกรณีฉุกเฉิน - กรณีการสำรวจความครอบคลุมการ ได้รับวัคซีนตามแนวชายแดน	๑. ขาดอุปกรณ์ทางการแพทย์ใน โรงพยาบาล ๒. ความเสี่ยงการระบาดของโรค ๓. ความครอบคลุมของวัคซีน ไม่ได้ตามเป้าหมาย	๑. สนับสนุนอุปกรณ์ทางการแพทย์ตามความจำเป็นไปยังโรงพยาบาลจังหวัดและอำเภอ ๒. ฝึกซ้อมรับ-ส่งผู้ป่วยกรณีฉุกเฉิน ๓. ติดตามค้นหาและให้วัคซีนกลุ่มเป้าหมายให้ได้ตามเกณฑ์
๔. การพัฒนาระบบส่งต่อ - ขั้นตอนการส่งผ่านบริเวณชายแดน - เพิ่มทักษะสำหรับพนักงานพยาบาล - อุปกรณ์สำหรับรถพยาบาล	๑. ระยะเวลาการรอข้ามแดนนาน ๒. เจ้าหน้าที่ไม่เข้าใจการใช้ อุปกรณ์รถพยาบาล ๓. ขาดอุปกรณ์ในรถพยาบาล	๑. ผู้มีอำนาจของไทยควรอนุญาตให้ผู้ป่วย อากาศรุนแรงข้ามแดนได้โดยไม่มีหนังสือเดินทาง ๒. การฝึกอบรมการใช้อุปกรณ์ในรถพยาบาล ๓. สนับสนุนอุปกรณ์ทางการแพทย์และยา

สรุปใบแสดงความคิดเห็นสิ่งที่ควรให้การสนับสนุนเรียงลำดับตามความสำคัญจากมากไปหาน้อย

โรงพยาบาล	สิ่งที่ควรให้การสนับสนุน			
	ครุภัณฑ์/วัสดุอุปกรณ์		หลักสูตรการอบรม	อื่น ๆ
	การรักษาพยาบาล	รถส่งต่อผู้ป่วย		
<p>๑. โรงพยาบาลมาลัย (Health Center) กำลังพัฒนาเป็น Referral Center ระดับอำเภอ ประชากร ๖๐,๐๐๐ ระยะทาง ๕๐ KM จากด่านอรัญ</p>	<p>๑. เครื่องมือ/อุปกรณ์ ช่วยชีวิตฉุกเฉินในER ๒. Laryngoscope ๑ ชุด ๓. ET Tube ๔. Oxygen ถังใหญ่ ๑ ชุด ๕. Suction ๑ เครื่อง ๖. long spinal board / พร้อม Head Immobilizer ๑ ชุด ๗. Hard Colla ๒ อัน ๘. Set ทำหัตถการพื้นฐาน</p>	<p>๑. BP manual ๑ ชุด ๒. Stethoscope ๑ อัน ๓. Finger Pulse Oxymeter ๑ อัน ๔. suction mobile ๑ ชุด ๕. Ambu bag ผู้ใหญ่ ๒ อัน ๖. Hard Colla ๒ อัน ๗. แว่นตา ๒ อัน ๘. faceshield ๒ อัน ๙. Oxygen ๑ ถัง ๑๐. ไม้ตามแขนขาชนิดวัสดุสังเคราะห์ ๑ ชุด</p>	<p>๑. การดูแลผู้ป่วยฉุกเฉินเพื่อการส่งต่อ ๒. ระบบการทำลายเชื้อและทำให้ปราศจากเชื้อ</p>	<p>๑. Doctor ๓ Nurse ๓ Midwife ๖ ๒. Ambulance ๑ ๓. รพ.สต ๖ แห่ง ๔. Refer out รพ.มณฑลบุรี</p>
<p>๒. โรงพยาบาลสำเภาลูน (เป็น รพ.ระดับ CPA ๒) ดูแลประชากร ๓ อำเภอ จำนวนประมาณ ๑๗๐,๐๐๐ คน</p>	<p>Patient Monitor จำนวน ๑ เครื่อง</p>	<p>๑. Hard Coll ๒ อัน (ผู้ใหญ่/เด็ก) ๒. ไม้ตามแขนขาชนิดวัสดุสังเคราะห์ ๑ ชุด ๓. Pulse Oxymeter แบบ Finger ๑ เครื่อง</p>	<p>๑. การดูแลผู้ป่วยฉุกเฉินขณะส่งต่อ ๒. อบรมเชิงปฏิบัติการพัฒนาระบบรับส่ง ต่อระหว่าง คลองหาด – สำเภาลูน ๓. พัฒนาศักยภาพบุคลากร ด้าน EMS (คล้าย FR) แก่ จนท.รพ. และ รพ.สต. ในเขตสำเภาลูน</p>	<p>๑. การประสานงานในการส่งต่อผู้ป่วยระหว่าง รพ.คลองหาด กับ รพ.สำเภาลูน โดยช่องทาง ๑.๑ ทางโทรศัพท์มือถือ ๑.๒ Messenger Facebook ๒. การประสานความร่วมมือระหว่างหน่วยงานความมั่นคงในการส่งผู้ป่วยอาการหนักข้ามชายแดน โดยรถ Refer</p>

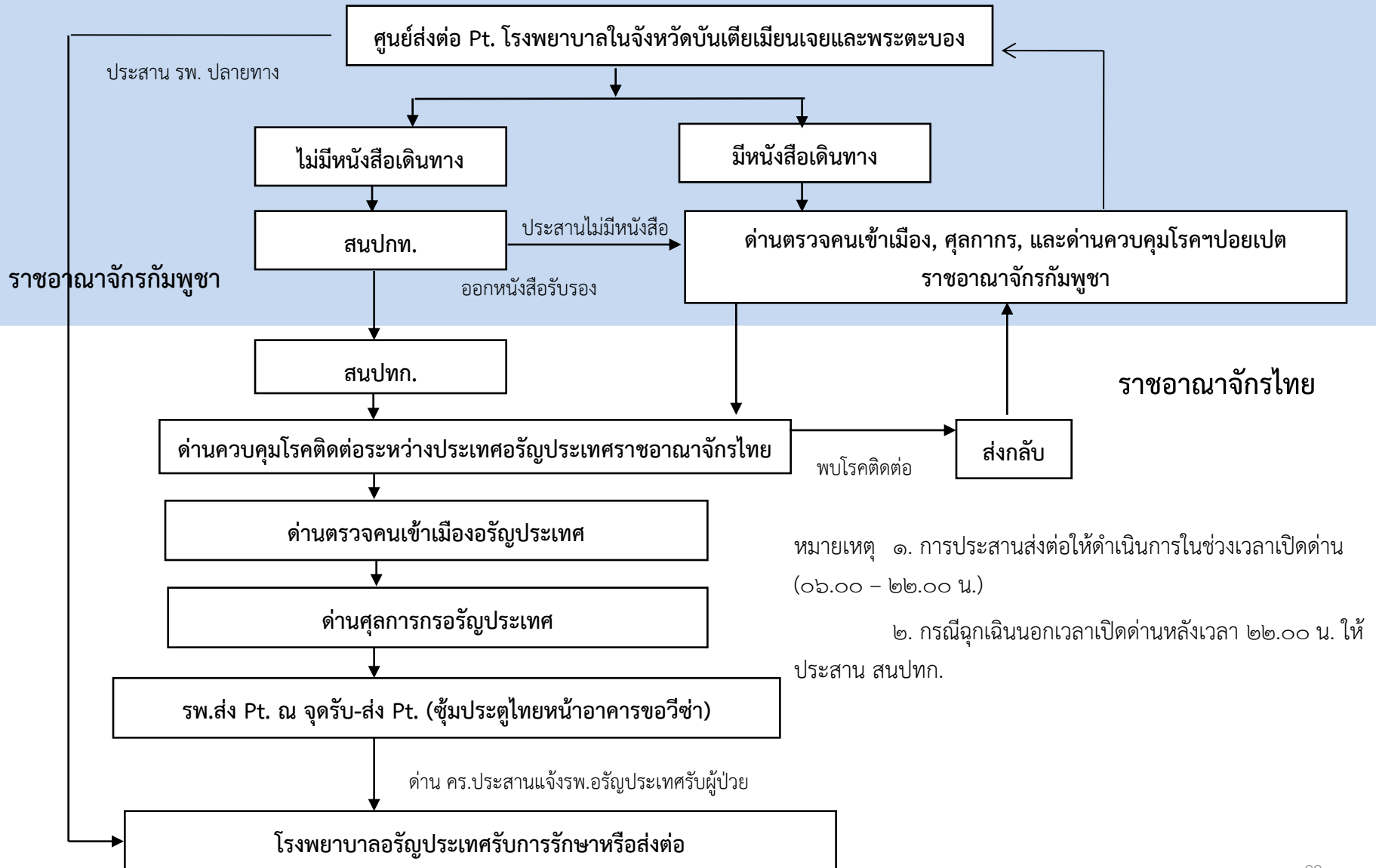
โรงพยาบาล	สิ่งที่ควรให้การสนับสนุน			
	ครุภัณฑ์/วัสดุอุปกรณ์		หลักสูตรการอบรม	อื่น ๆ
	การรักษาพยาบาล	รถส่งต่อผู้ป่วย		
๓. โรงพยาบาลมงคลบุรี	เตียงผู้ป่วยมีไม่เพียงพอ เนื่องจากจำนวนผู้ป่วยมากเกินจำนวนเตียงที่เปิดบริการ	๑. Monitor ในรถ Ambulance ๒. Long spinal board เพื่อ Refer case Trauma	๑. การพยาบาลผู้ป่วยผ่าตัด ๒. การพยาบาลผู้ป่วยฉุกเฉิน โดยเฉพาะการพยาบาลผู้ป่วยที่ถูกรังแก	-
๔. โรงพยาบาลระมอพวก	-	มีรถส่งต่อ ๒ คัน ๑. เครื่อง Suction ๒ เครื่อง ๒. Transfer Monitor ๑ เครื่อง (หรืออาจเป็น BP อัตโนมัติพร้อมวัด O๒ Sat ๑ เครื่อง สามารถ วัดBP,Pulse,O๒ Sat ได้ หรือ Pulse Oximeter ๒ เครื่อง)	๑. การดูแลผู้ป่วยฉุกเฉินและการใช้อุปกรณ์ช่วยชีวิตขณะส่งต่อ ๒. การวินิจฉัยและการดูแลผู้ป่วยฉุกเฉินสำหรับแพทย์ พยาบาลและLab ๓. การดูแลโรคติดเชื้อเฉียบพลันของระบบทางเดินหายใจในเด็กสำหรับแพทย์และพยาบาล (ทุกหลักสูตรเสนอให้โรงพยาบาลอรัญหรือรพ.สระแก้ว เป็นผู้จัดอบรม)	๑. การตั้งศูนย์ประสานการส่งต่อระหว่างรพ.ระมอพวกและรพ.ตาพระยา ๒. ล่ามแปลภาษาประจำรพ.

รายการสนับสนุนครุภัณฑ์ทางการแพทย์

โรงพยาบาล	ครุภัณฑ์/วัสดุอุปกรณ์ระบบส่งต่อผู้ป่วย	จำนวน
๑. โรงพยาบาลมาลัย จังหวัดบันเตียเมียนเจย	๑. BP manual	๑ ชุด
	๒. Stethoscope	๑ อัน
	๓. Finger Pusle Oxymeter	๑ อัน
	๔. Long spinal board เพื่อ Refer case Trauma	๑ ชุด
๒. โรงพยาบาลมงคลบุรี จังหวัดบันเตียเมียนเจย	๑. Monitor ในรถ Ambulance	๑ เครื่อง
	๒. Long spinal board เพื่อ Refer case Trauma	๑ ชุด
๓. โรงพยาบาลทะมอพวก จังหวัดบันเตียเมียนเจย	๑. เครื่อง Suction	๒ เครื่อง
	๒. Long spinal board เพื่อ Refer case Trauma	๑ ชุด
๔. โรงพยาบาลปอยเปต จังหวัดบันเตียเมียนเจย	๑. BP manual	๑ ชุด
	๒. Stethoscope	๑ อัน
	๓. Finger Pusle Oxymeter	๑ อัน
	๔. Long spinal board เพื่อ Refer case Trauma	๑ ชุด
๕. โรงพยาบาลสำเภาอุณ จังหวัดพระตะบอง	๑. Hard Collar	๒ อัน (ผู้ใหญ่/เด็ก)
	๒. ไม้ตามแขนขาชนิดวัสดุสังเคราะห์	๑ ชุด
	๓. Finger Pusle Oxymeter	๑ เครื่อง
	๔. Long spinal board เพื่อ Refer case Trauma	๑ ชุด

การส่งต่อผู้ป่วยจาก กัมพูชา-ไทย ณ จุดผ่านแดนถาวรบ้านคลองลึก

(กรณีผู้ป่วยฉุกเฉินเท่านั้น)

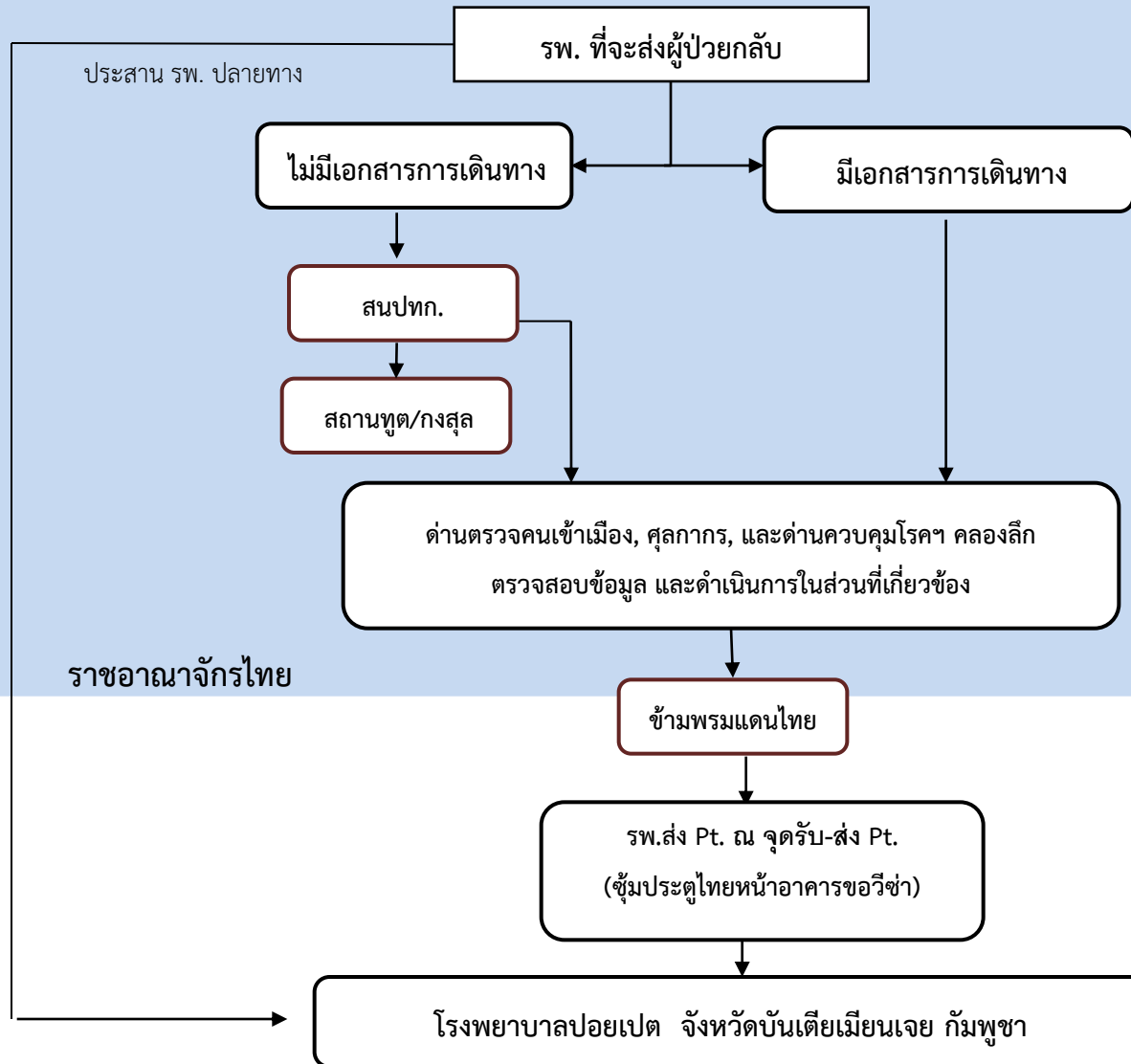


หมายเหตุ ๑. การประสานส่งต่อให้ดำเนินการในช่วงเวลาเปิดด่าน (๐๖.๐๐ - ๒๒.๐๐ น.)

๒. กรณีฉุกเฉินนอกเวลาเปิดด่านหลังเวลา ๒๒.๐๐ น. ให้ประสาน สนปท.

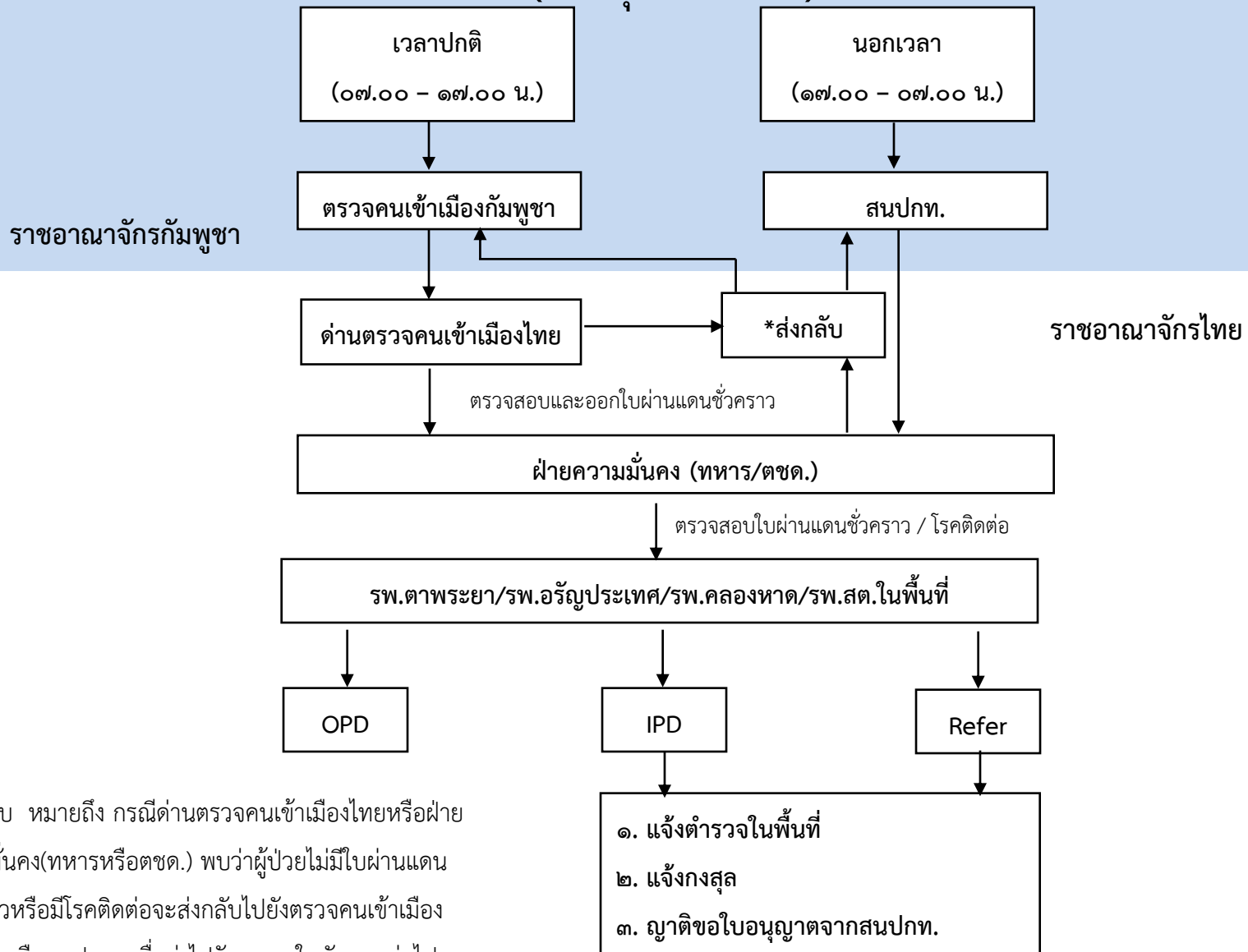
การส่งต่อผู้ป่วยจาก ไทย-กัมพูชา ณ จุดผ่านแดนถาวรบ้านคลองลึก

(กรณีผู้ป่วยฉุกเฉินเท่านั้น)



การส่งต่อผู้ป่วยจาก กัมพูชา-ไทย ณ จุดผ่อนปรน(ตาพระยา/หนองปรือ/เขาติน)

(กรณีฉุกเฉินเท่านั้น)



*ส่งกลับ หมายถึง กรณีด่านตรวจคนเข้าเมืองไทยหรือฝ่ายความมั่นคง(ทหารหรือตชด.) พบว่าผู้ป่วยไม่มีใบผ่านแดนชั่วคราวหรือมีโรคติดต่อจะส่งกลับไปยังตรวจคนเข้าเมืองกัมพูชาหรือสนปท. เพื่อส่งไปรักษาพยาบาลในกัมพูชาต่อไป

แผนงานที่ 1 Communicable Disease Suvellance, Prevention and Control in Border Area ; including Emerging, Re-emerging Disease

1.1 Project on Malaria Elimination along Cambodia - Thailand Borders

ตัวชี้วัด :

- 1) มีระบบเฝ้าระวัง ป้องกัน ควบคุมโรคมาลาเรียในชุมชน
- 2) มีเครือข่ายเฝ้าระวังป้องกันโรคมาลาเรียในชุมชนไม่น้อยกว่าร้อยละ 80

กิจกรรม	กลุ่มเป้าหมาย	วันที่ดำเนินการ	สถานที่	ผู้รับผิดชอบ
1.1.1 การประชุมเชิงปฏิบัติการเพื่อกำหนดหลักสูตรครุ ก ด้านมาลาเรีย ไทย-กัมพูชา	จนท.สสจ.บันเตียเมียนเจย 10 คน และ สระแก้ว 10 คน	1 วัน	สสจ.บันเตียเมียนเจย	สสจ.สระแก้ว

1.1 Project on Malaria Elimination along Cambodia - Thailand Borders

กิจกรรม	กลุ่มเป้าหมาย	วันที่ดำเนินการ	สถานที่	ผู้รับผิดชอบ
1.1.2 การอบรมครู ก หลักสูตรอาสาสมัคร มาลาเรีย	จนท.สสจ.บันเตียเมียน เจย 16 คน(จากสสจ. 4 คน ปอยเปต 2 คน มาลีย 2 คน ทะมอ พวก 2 คน และสวาย เจก 2 คน พระเนตร พระ 2 คน และพนม สก 2 คน) และสระแก้ว 10 คน	3 วัน	โรงแรมธนาศิริ จังหวัด สระแก้ว	สสจ.สระแก้ว
1.1.3 การอบรมหลักสูตรอาสาสมัครมาลาเรีย	ประชาชนชาวกำพูชา 218 คน			
รุ่นที่ 1 พื้นที่ปอยเปต และมาลีย	60 คน	3 วัน	โรงแรมในปอยเปต	สสจ.สระแก้ว
รุ่นที่ 2 พื้นที่ปอยเปต และมาลีย	58 คน	3 วัน	โรงแรมในปอยเปต	สสจ.สระแก้ว
รุ่นที่ 3 พื้นที่ทะมอพวก และสวายเจก	60 คน	3 วัน	โรงแรมในบันเตียเมียนเจย	สสจ.สระแก้ว
รุ่นที่ 4 พื้นที่พระเนตรพระ และพนมสก	40 คน	3 วัน	โรงแรมในบันเตียเมียนเจย	สสจ.สระแก้ว
1.1.4 ประชุมหารือความร่วมมือการดำเนินงาน มาลาเรีย	จนท.ศูนย์มาลาเรีย ระดับจังหวัด อำเภอ ตำบล และชุมชน	3 วัน	ศูนย์มาลาเรียระดับจังหวัด อำเภอ ตำบล และชุมชน	สสจ.สระแก้ว

แผนงานที่ 2 Referral System Improvement

2.1 Strengthening Cambodian's Referral System

ตัวชี้วัด : มีระบบส่งต่อผู้ป่วยข้ามพรมแดน

กิจกรรม	กลุ่มเป้าหมาย	วันที่ดำเนินการ	สถานที่	ผู้รับผิดชอบ
2.1.1 การประชุมเชิงปฏิบัติการพัฒนาแบบ รายงานการส่งต่อผู้ป่วย(โรงพยาบาลรัฐ ประเทศ-โรงพยาบาล ปอยเปต)	จนท.รพ.อรัญประเทศ 10 คน รพ.ปอยเปต 10 คน	1 วัน	ศูนย์ส่งต่อผู้ป่วยปอยเปต	รพ.อรัญ ประเทศ
2.1.2 ฝึกปฏิบัติการดูแลผู้ป่วยอุบัติเหตุและ ฉุกเฉิน (หลักสูตร 5 วัน 2 รุ่น รุ่นละ 5 คน)	แพทย์/พยาบาล รพ. และศูนย์ส่งต่อผู้ป่วย ปอยเปต 5 คน x 2 รุ่น	รุ่นที่ 1 5 วัน รุ่นที่ 2 5 วัน	โรงพยาบาลอรัญประเทศ	รพ.อรัญ ประเทศ

แผนงานที่ 3 Sister Hospital Development

3.1 Development of Sister Hospital Development

ตัวชี้วัด : มีการพัฒนาความร่วมมือในการให้บริการด้านสุขภาพ และระบบการส่งต่อข้ามพรมแดน
ของโรงพยาบาลพี่น้อง

กิจกรรม	กลุ่มเป้าหมาย	วันที่ดำเนินการ	สถานที่	ผู้รับผิดชอบ
3.1.1 ฝึกปฏิบัติการดูแลผู้ป่วยอุบัติเหตุ และฉุกเฉิน	แพทย์/พยาบาล รพ.มงคลบุรี (2 รุ่น รุ่นละ 5 คน)	รุ่นที่ 1 5 วัน รุ่นที่ 2 5 วัน	โรงพยาบาลสมเด็จพระ ยุพราชสระแก้ว	รพร.สระแก้ว

แผนงานที่ 4 การบริหารแผนงาน และการติดตามประเมินผล

ตัวชี้วัด : มีแผนการดำเนินงานสาธารณสุขชายแดนสระแก้ว-บันเตียเมียนเจย-พระตะบอง
ปี 2563

กิจกรรม	กลุ่มเป้าหมาย	วันที่ดำเนินการ	สถานที่	ผู้รับผิดชอบ
4.1 ประชุมขับเคลื่อนการดำเนินงานสาธารณสุขชายแดนจังหวัดสระแก้ว ปี 2562	จนท.จ.สระแก้ว 24 คน จ.บันเตียเมียนเจย 16 คน	1 วัน	โรงแรมอินโดจีน จังหวัดสระแก้ว	สสจ.สระแก้ว

การดำเนินงานภายใต้แผนงานความร่วมมือ
เพื่อการพัฒนาไทย – กัมพูชา จังหวัด
สระแก้ว

การ MOU

ระหว่างรัฐมนตรีว่าการกระทรวงสาธารณสุขไทย

กับรัฐมนตรีว่าการกระทรวงสาธารณสุขกัมพูชา

Thailand-Cambodia Ministerial Health Cooperation

17 Nov

angkok,

วันที่ 17 พฤศจิกายน 2559

ณ โรงแรมดุสิตธานี กรุงเทพมหานคร

H.E. Dr. Mam Bunheng

BOSCH

H.E. Chirakul

THAILAND – CAMBODIA COLLABORATION



Provincial level



ขอบคุณครับ

